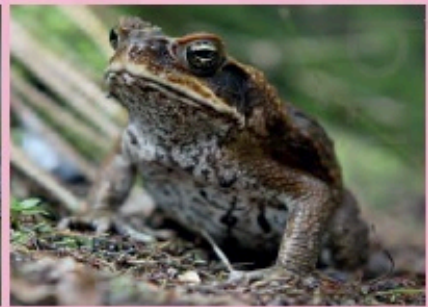


Par Stéphanie Delacroix

Qu'est ce que vous dites ? Pollution comment ?

Chronique



Les klaxons, pouët-pouët, dring-dring en tous genres sont assurément une pollution sonore commune à toutes les grandes villes, avec certaines métropoles comme Hanoi (les « avertisseurs » y étant aussi utilisés à la place des clignotants et des freins) et Hong-Kong plus concernées que d'autres comme Tokyo où l'on klaxonne quand même beaucoup moins qu'ailleurs.

A Hong-Kong par exemple en choisissant son domicile il est bon de ne pas tomber dans le piège de l'appartement à l'angle d'un carrefour en feu rouge à Stanley (bien évité), ou sur une route en pente « fond de première sur parcours de vieux bus fatigué pour touristes Mainland » comme Stubbs Road (dommage). Expérience grâce à laquelle on apprend que certains moteurs font le même bruit qu'un enfant en bas âge qui pleure la nuit.

A Paris, où la technologie du double vitrage (triple, verre-gaz-verre, film suspendu, VIR...) semble mieux maîtrisée - crise pétrolière des années 70 oblige - il demeure cependant judicieux d'éviter les immeubles sur chaussée à « marchés de rue » pour dormir plus tard que 5h30 les mercredis, samedis et dimanches matins, et les étages bas quand l'adresse est au début du trajet des éboueurs.

A part à Tokyo (ahh Tokyo !) où les voisins du dessus seront déchaussés et forcément forts civils, les clac-clacs, badaboums, toc-toc en série sur parquets haussmanniens ou colonial mansion wooden floor risquent de vous courir sur le système au même rythme que les pas de la voisine ; et si en plus la dite voisine rentre vers 3 heures du matin du vendredi au dimanche et prend un bain avec option balnéo au-dessus de votre chambre à coucher (enfin à dormir) vous risquez d'être rapidement pris d'envie de meurtre ou, moins risqué, de déménagement.

Pour les travaux, même à Tokyo impossible d'y échapper...reste la solution en mousse, silicone ou cire : les bouchons d'oreilles.

A Tokyo il y a cependant une nuisance sonore surprenante, celle du chant des énormes cigales locales (sémi) dont la mélodie et le niveau sonore fera penser les non-initiés (habituels) à un poste électrique à haute tension sur le point d'exploser.

Enfin, j'entends ça de très loin, retirée dans ma campagne avec les geikos tokei (comme si quelqu'un frappait à la porte de la chambre à 2 heures du matin, 2h20, 2h30, 2h40 etc...) les coqs à partir de 4h30 et jusqu'à 16h, les crapauds buffles, les chiens, les chats, sauvages ou autres, les cérémonies dans les temples, les voisins qui sautent dans leur piscine...mais je confirme que le silence est d'or et...rare !

ALLOW US TO
INTRODUCE
...OURSSELVES

BEST DEALS ON:
RESIDENCEGHONGKONG.COM